

EESTI KEELE PÄRITOLUST

Põlvnemiselt on eesti keel soome-ugri (uurali) keeli. Lihtsustava keelepuuteooria kohaselt kujunes eesti keel aastatuhandete jooksul uurali algkeelest selle järjestikuse jagunemise tulemusena. Üks osa soome-ugri algkeele kõnelejatest rändas algkodust Läänemere äärde. Neist saidki alglaanemeresoome ehk algsuome keele kõnelejad. Eesti keel on üks läänemeresoome keeli.

Traditsioonilise keelepuu mudeli järgi eraldus uurali algkeelest samojeedi haru (neenetsi, eenetsi, sölkupi, nganassaani keel). Eesti keele ühine sõnavara samojeedi keeltega ulatub tagasi uurali ühisaega 4. aastatuhandel eKr, nt *ela(ma)*, *ema*, *jõgi*, *kaks*, *kala*, *kalm*, *keel*, *kuusk*, *kõiv*, *lumi*, *minia*, *muna*, *nimi*, *nool*, *puu*. Seejärel lõhenes keelepuu tüvi soome-permi ja ugri keelte (ungari, mansi, handi)

haruks. Eesti keele ühine sõnavara ugri keeltega ulatub tagasi soome-ugri ühisaega 3. aastatuhandel eKr, nt *hing*, *ilm*, *isa*, *jalg*, *jää*, *kask*, *koda*, *käsi*, *küla*, *leem*, *lind*, *maa*, *nõid*, *veri*, *öö*, *üks*. Soome-permi harust eraldusid permi keeled (komi, udmurdi). Eesti keele ühine sõnavara permi keeltega ulatub soome-permi ühisaega 3. aastatuhande alguses eKr, nt *amb*, *jaga(ma)*, *jaksa(ma)*, *kaas*, *kudu(ma)*, *kotkas*, *kõht*, *külm*, *lõuna*, *meel*, *mõla*, *peni*, *pähkel*. Seejärel eraldusid mari ja siis mordva, vahepeal ka saami keeled. Eesti keele ühine sõnavara nende keeltega ulatub tagasi soome-volga ühisaega 3. aastatuhande alguses eKr, nt *aher*, *haab*, *juma(l)*, *juur*, *kevad*, *kümme*, *lehm*, *lell*, *sig*, *sääsk*, *töö*, *vaher*, *vaim*, *paat*. Lõpuks hargnes keelepuu kaheks: saami ja läänemeresoome murreteks. Soome-saami ühine sõnavara on vähemalt 3000 aastat vana, nt *huul*, *hõbe* 'pehme > hõbe', *ilves*, *ime*, *küll*, *ligi*, *mahl*, *nina*, *nurk*, *nälg*, *org*, *põud*, *põõsas*, *sammal*, *selge*, *usk(uma)*, *veli*, *vihm*, *õnn*. Läänemeresoome sõnavara oli olemas juba 1. aastatuhandel eKr, nt *aed*, *aeg*, *eile*, *habe*, *hobu*, *julge*, *kiri*, *kõne*, *linn*, *maga(ma)*, *maja*, *mänd*, *nuga*, *oja*, *peenar*, *põder*, *sõna*, *udu*, *võlg*. Eesti omasõnavara on selline, millel ei ole vasteid üheski sugulaskeeles, nt *aas* 'nurm', *hiili(ma)*, *ila*, *jäära(k)*, *kaan*, *kesv*, *lubi*, *lõhn*, *mahe*, *mutt*, *mõru*, *roie*, *salk*, *ürp*.

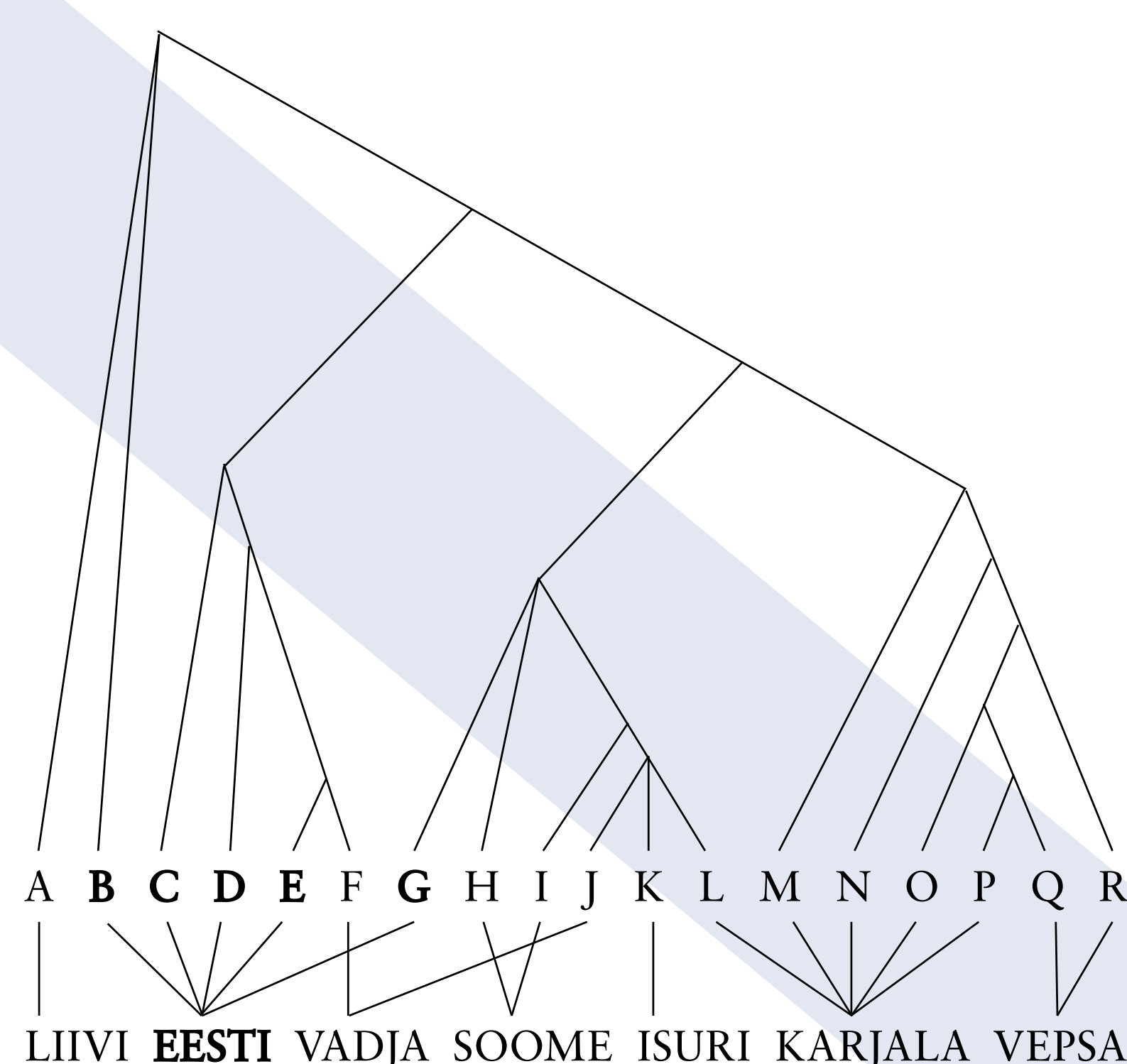
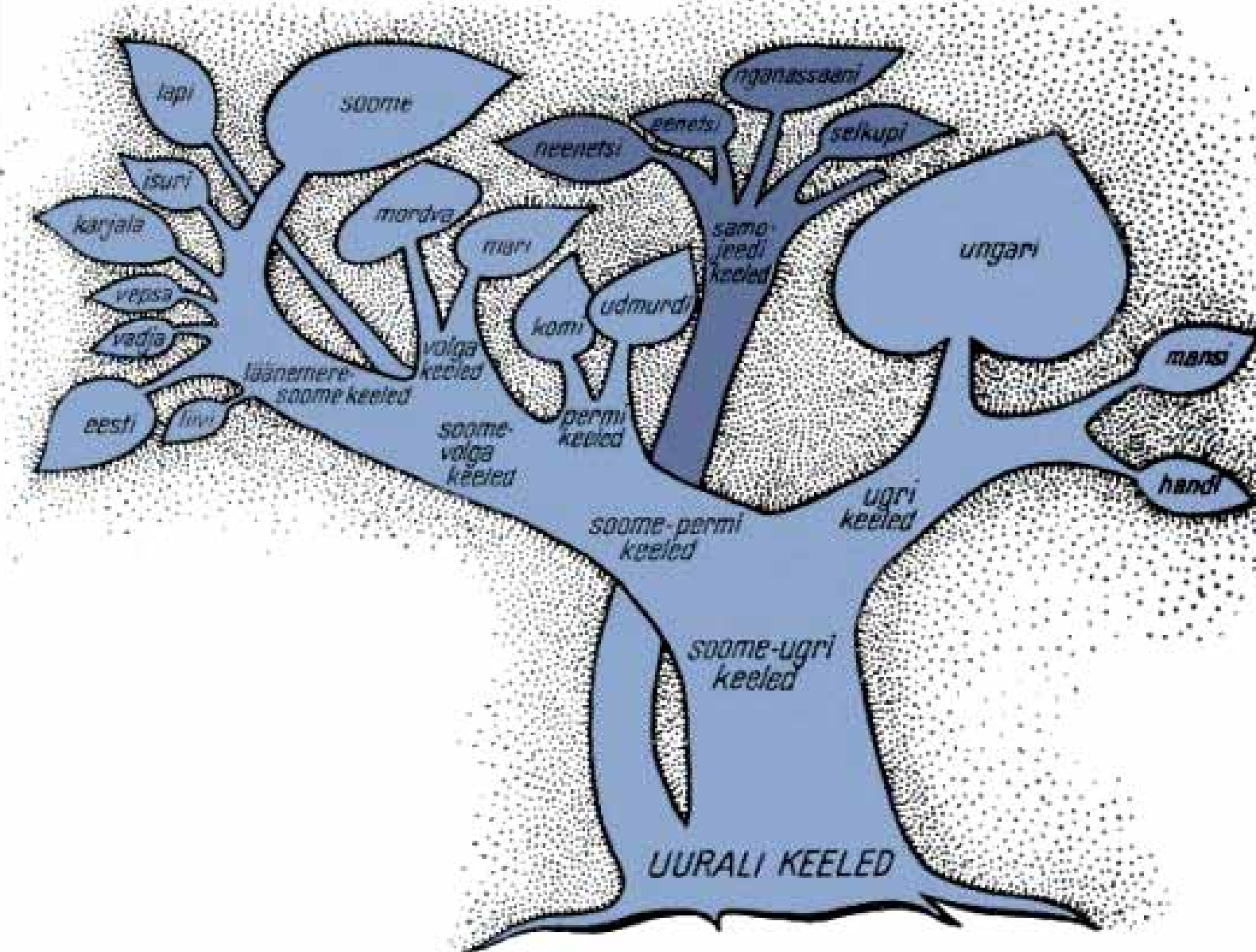
Kahjuks ei saa me keelepuu mudelit kasutades eesti keele algust määrata. Me saame ainult aimu soome-ugri hõimukeelte lahknemisest ja sulandumisest. Algsuome keel jagunes omakorda läänemeresoome murreteks. Nende murrete ümbergrupeerimise ja keelekontaktide mõjul kujunesid lõpuks tänapäevased läänemeresoome keeled: liivi, eesti, vadja, soome, isuri, karjala ja vepsa

Paljud soome-ugri keeled on tänapäeval hääbunud või hääbumas. Põhja-Venemaal kuni Moskvaani on paljud soome-ugri hõimud (nt merjalased) läinud üle hoopis vene keelele, Volga ääres on tšuvašid endised soome-ugrilased, kelle praegune emakeel kuulub turgi keelte hulka. Siberist on aga teada, et mitmed lõunasamojeedi rahvad (nt karagassid) on üle läinud tõva keelele, mis samuti kuulub altai keelte hulka. Eesti keelele väga lähedase liivi keele kõnelejad on aga üle läinud läti keelele, mis nagu vene keelgi kuulub indoeuroopa keelte hulka.

KIRJANDUST

Iris Metsmägi jt 2013. Eesti kirjakeele tüvevara päritolu arvudes. Keel ja Kirjandus, 5, lk 313–332.

Huno Rätsep 2002. Eesti kirjakeele tüvevara päritolu. Rmt.: Sõnaloo raamat, lk 59–77. Tartu: Ilmamaa.



Läänemeresoome murrud ja keeled Tiit-Rein Viitso järgi. Liivi keel (A); eesti keel: lõunaesti (B), põhjaesti (C), idaeesti (D), kirde-eesti (E), ranniku-eesti (G); vadja keel: pärisvadja (F), Kukkuzi (J); soome keel: läänesoome (H), idasoome (I); isuri keel (K); karjala keel: põhjakarjala (L), lõunakarjala (M), aunuse (N), pärislüüdi (O), Kuudjärve (P); vepsa keel: põhjavepsa (Q), pärisvepsa (R).

Uuemad teooriad püüavad keelepuuteooriat ühendada keelte kontaktiteooriaga. Lisaks geneetilisele keelte põlvnemisele, mida kirjeldab keelepuuteooria, on olulised keelevahetused ja -kontaktid. Oletatakse, et läänemeresoomlased ja nende hulgas ka eestlased on nende asukate otsesed järglased, kes saabusid Läänemere äärde lõunast või edelast rohkem kui 10 000 aastat tagasi pärast mandrijää taandumist. Eesti keel on vana keel, mis kujunes Eesti alal jääajajärgsel ajal siinsete esmaasukate ja soome-ugri hõimukeelte segunemisel. Eesti esmaasukad olid Kunda kultuuri kandjad (Kunda oli muinasasula Eesti põhjarannikul). Kunda kultuuri kandjate keelest võib eesti keeles olla säilinud arvukalt (substraat) sõnu: kalanimetused *siig* ja *vimb*, kohanimed *Peipsi* ja *Pärnu*, loomanimetus *konn*, geograafilised mõisted *neem* ja *saar*, kehaosade nimetused *higi*, *liha* ja *nisk* 'turi' ning sõnad nagu *hull*, *nüri* ja *sugu*.

Teistest keeltest saame eesti keele kujunemisel välja tuua varase indoeuroopa ja indoiraani laenude kihi 3000–1000 eKr, nt *arva(ma)*, *iva*, *keder*, *marras* 'surnud', *mesi*, *ora*, *osa*, *puhas*, *põrsas*, *sada*, *sarv*, *sool*, *udar*, *varss*, *vasar*, *viha*. Järgmine laenukiht eesti keele kujunemisel on balti laenud alates 2. aastatuhande lõpust eKr, nt *angerjas*, *hammas*, *hani*, *hein*, *hernes*, *hõim*, *kael*, *kirves*, *kurt*, *kõrs*, *laisk*, *mets*, *mõrsja*, *puder*, *põrgu*, *regi*, *seeme*, *sein*, *sild*, *sõber*, *tuhat*, *vill*. Neile järgnevad germaani laenud 1. ja 2. aastatuhande vahetusest eKr kuni 9. sajandini pKr, nt *ader*, *haud*, *kaer*, *kaup*, *kuld*, *kuningas*, *laev*, *lammas*, *laut*, *leib*, *lõng*, *magu*, *mõök*, *nael*, *puri*, *põld*, *raha*, *raud*, *rikas*, *sadul*, *varas*. Muinasvene või lääneslaavi keelest on kuni 13.–14. sajandini eesti keelde laenatud *aken*, *ike*, *koonal*, *liud*, *lusikas*, *nädal*, *pagan*, *papp* 'preester', *raamat*, *rist*, *saabas*, *saan*, *sahk*, *sirp*, *turg*, *vaagen*, *vaba*, *võlu* 'nõid', *värv*. Alates 8. sajandist tulevad eesti keelde läti laenud, nt *kanep*, *kauss*, *kukkel*, *kõuts*, *magun*, *pastel*, *sõkal*. Alates 13. sajandist mõjutas eesti keelt alamsaksa keel, mis oli Eesti- ja Liivimaal ametlikuks keeleks, nt *amet*, *arst*, *haamer*, *hunt*, *höövel*, *ingel*, *karske*, *kelm*, *kokk*, *kool*, *kuub*, *lahing*, *müür*, *naaber*, *neer*, *orel*, *paar*, *pann*, *pull*, *püss*, *ruum*, *saag*, *tool*, *vorst*, *õli*, *ääs*, *üür*. Rootsi laenud tulevad eesti keelde alates 13. sajandist, riigirootsi laenud 16. ja 17. sajandil, kui rootsi keel oli Eestimaa ametlik keel: *hiiva(ma)*, *iil*, *kratt*, *kriim*, *kroonu*, *kuunar*, *moor*, *pagar*, *riik*, *räim*, *tont*, *tutt*, *tünder*, *vaar*, *värd*. Alates 14. sajandist kuni tänapäevani on tulnud eesti keelde vene laenud *kapsas*, *kirka*, *komsomol*, *kolhoos*, *kosmonaut*, *kopikas*, *morss*, *porgand*, *präänik*, *puravik*, *rubla*, *tatar*, *tõlki(ma)*. 16. sajandist kuni 20. sajandi esimese pooleni mõjutas eesti keelt ülemsaksa keel: *aabits*, *ahv*, *kamm*, *kett*, *kirss*, *kits*, *kleit*, *laadung*. 19. sajandi lõpust on eesti keelt mõjutanud ka soome lähisugulaskeel: *aare*, *harras*, *jenka*, *julm*, *jäik*, *keigar*, *sünge*, *tehas*, *turske*, *uljas*. 20. sajandi teisel poolel ja 21. sajandil on eesti keele sõnavara suurimaks mõjutajaks kujunenud inglise keel. Vähemal määral on eesti keeles ka prantsuse, mustlaskeele, heebrea, kaugemate sugulaskeelte jt keelte laene.

13. sajandil kõneldi tänapäeva Eesti territooriumil arvukaid hõimukeeli ja nende murdeid. Vaevast eestlastel endil mingit ühisnimetajat enda kohta oli. Läänemeresoome hõimukeeled moodustasid murrete kontinuumi, milles oli ainult üks järsk ja terav murdepiir. See oli põhja- ja lõuna-eesti keelekujude vahel, mille põhjustas jääaja järel Peipsi järvest Pärnu lahte voolanud ürgne Emajõgi. Laiad jõevooluga täidetud ürgorud, järved ning neid ümbritsevad sood ja rabad olid aastatuhandeid inimesele raskesti läbitavad. Ometi pidas Liivimaa kroonik Henrik 13. sajandil nii lõuna- kui ka põhjapoolseid Eesti muinasmaakondi ja ka saari ühtseks ning kutsus kogu maad nimega *Estonia* ning kõiki hõime eestlasteks – *Estones*. Eestlased ise pidasid end maarahvaks, rannarahvaks ja hiljem osalt ka linnarahvaks. Eestlased hakkasid end eestlasteks pidama ja oma keelt eesti keeleks kutsuma alles 19. sajandi keskpaiku.



Urmas Sutrop 2008. Kust algab eesti keel? Rmt.: Emakeelne Eesti, emakeelne Euroopa, lk 81–94. Tallinn: Eesti Keele Sihtasutus.

Tiit-Rein Viitso 2008. Läänemeresoome murreliigenduse põhijooned. Rmt.: Liivi keel ja läänemeresoome keelemaastikud, lk 63–69. Tallinn: Eesti Keele Sihtasutus.