

Väljamõeldud grammatilise tunnuse omändamine 8aastastel lastel

*Eveli Makko, MA
prof Reili Ärgus*



Sissejuhatus

- Eesti keeles on mitmeid uurimusi keele eri tasandite, sh morfoloogia omandamisest. Esimene eestikeelne uuring morfoloogilise reegli omandamisest üldiselt omandamise protsessina.
- Aluseks on Fermani ja Karni (2010, 2014) katse mugandatud variant.
- Eesmärk: vaadelda katselise meetodiga väljamõeldud grammatilise tunnuse eksplitsiitse juhendamisega omandamist 8aastastel lastel.
- Uurimisküsimused: Kas eesti lapsed omandavad väljamõeldud grammatilise tunnuse? Kuidas erinevad laste tulemused kontrolltesti läbinud täiskasvanute tulemustest? Kuidas erinevad tulemused grupi sees? Millest sõltub väljamõeldud reegli omandamine: kas tüve astmevahelduslikkusest või subjekti elususest/elutusest?

Katse kirjeldus

- 10 individuaalset sessiooni 1–4päevase vahega. Kontrollsessioon 1 kuu hiljem.
- Informandid: Kaheksa 8aastast last: neli poissi, neli tüdrukut. Katsele eelnevalt Raveni üldintelligentsustest ja vanemate nõusolekuleht.
- Paralleelselt uuring kontrollgrupiga: neli täiskasvanut, keskmine vanus 25 a.
- Tarkvara SuperLab5, mis mõõdab vastuste korrektsust ja reageerimiskiirust.
- Katses esitatakse noomen-verb sõnapaarikud. Elusa subjektiga esineva verbi tunnus on *-k* ja elutu subjektiga *-m*. Nt *tüdruk loek, isa istuk, arvuti salvestam, pall pörkam*.
- Nupuvajutusega on vaja valida, kas arvutiekraanil esitatud sõnapaarik on õige või vale.

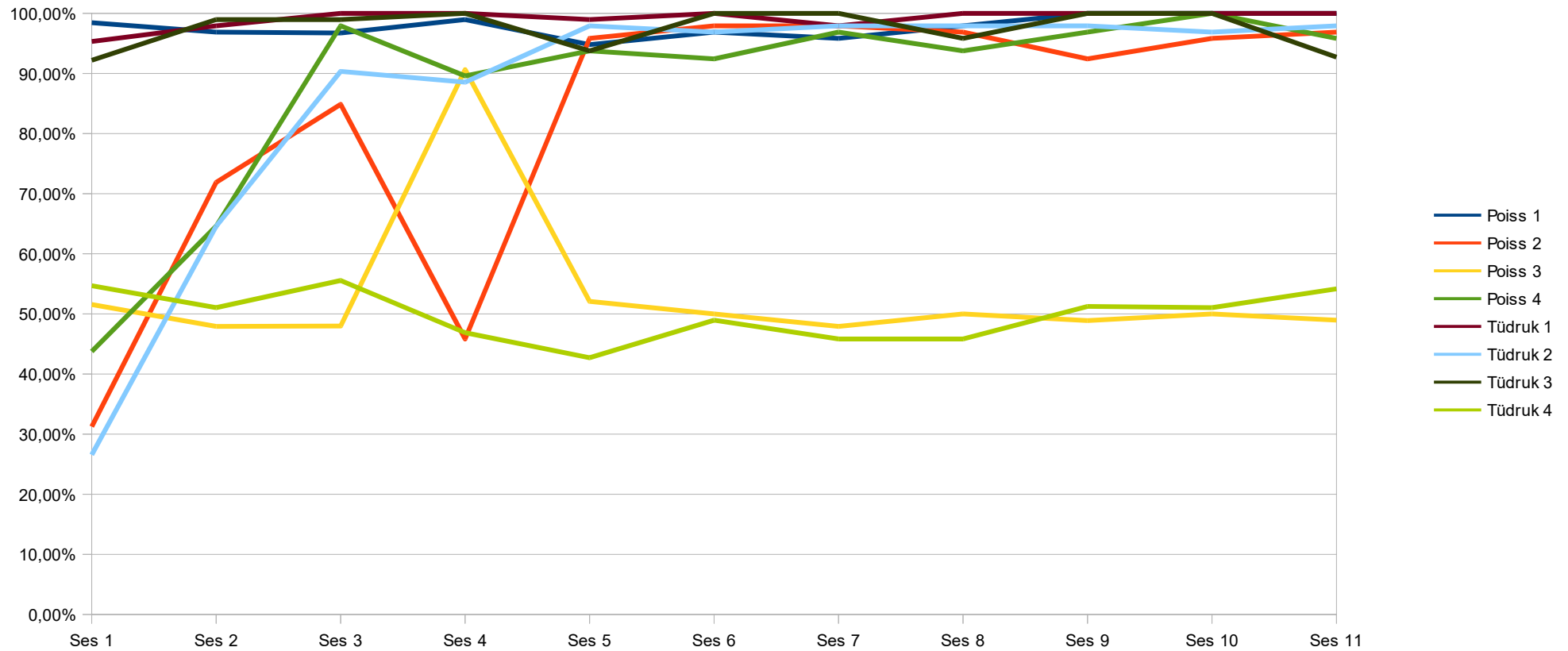
Katse ülesehitus

Üks sessioon:

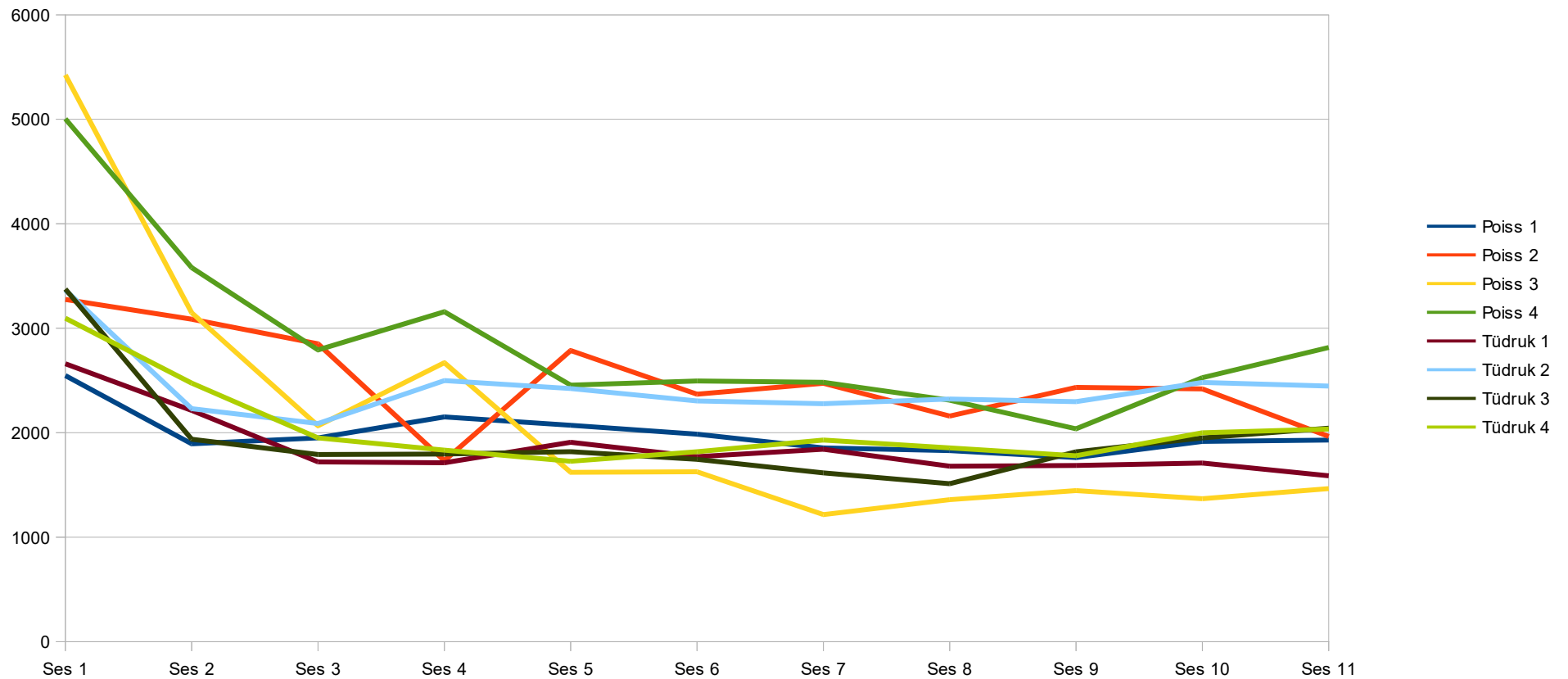
- 1) Kordusnimekiri (ekraanil ja suuliselt) 16 sõnapaari (8 õiget + 8 valet) (v.a 1. sessioonil)
- 2) Juhised ja näidisnimekiri (suuliselt) 16 sõnapaari (õiged)
- 3) Kontrollnimekiri (ekraanil ja suuliselt) 32 sõnapaari (16 õiget + 16 valet)
- 4) Uus nimekiri (ekraanil ja suuliselt) 16 sõnapaari (8 õiget + 8 valet)

Kokku oli 11 sessioonis 104 erinevat noomeni-verbi paarikut.

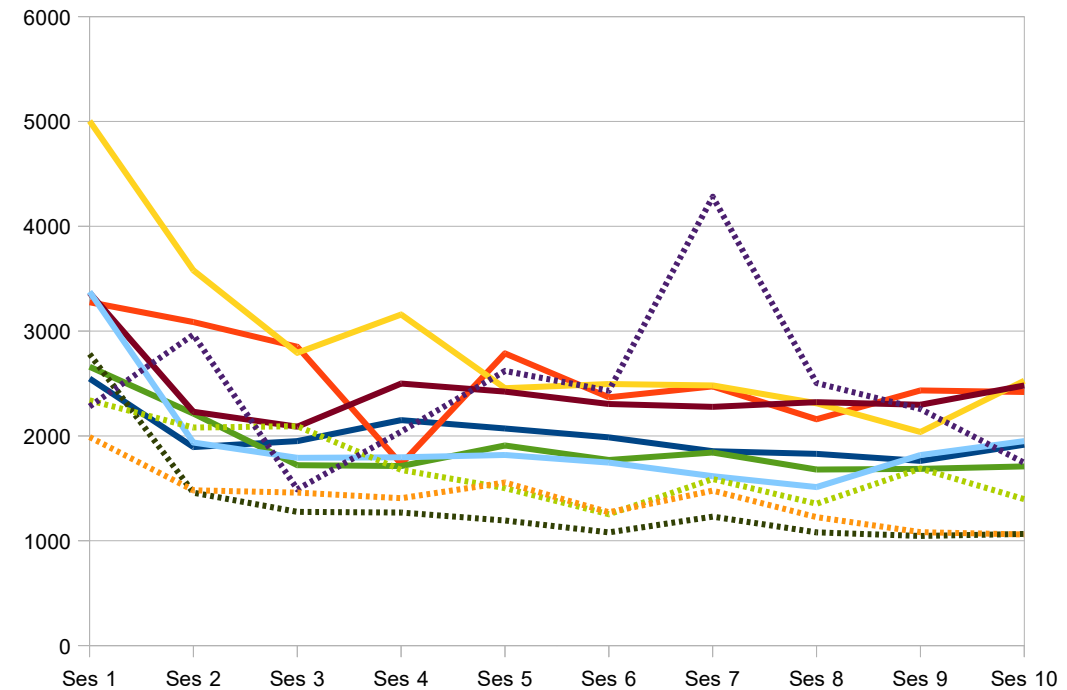
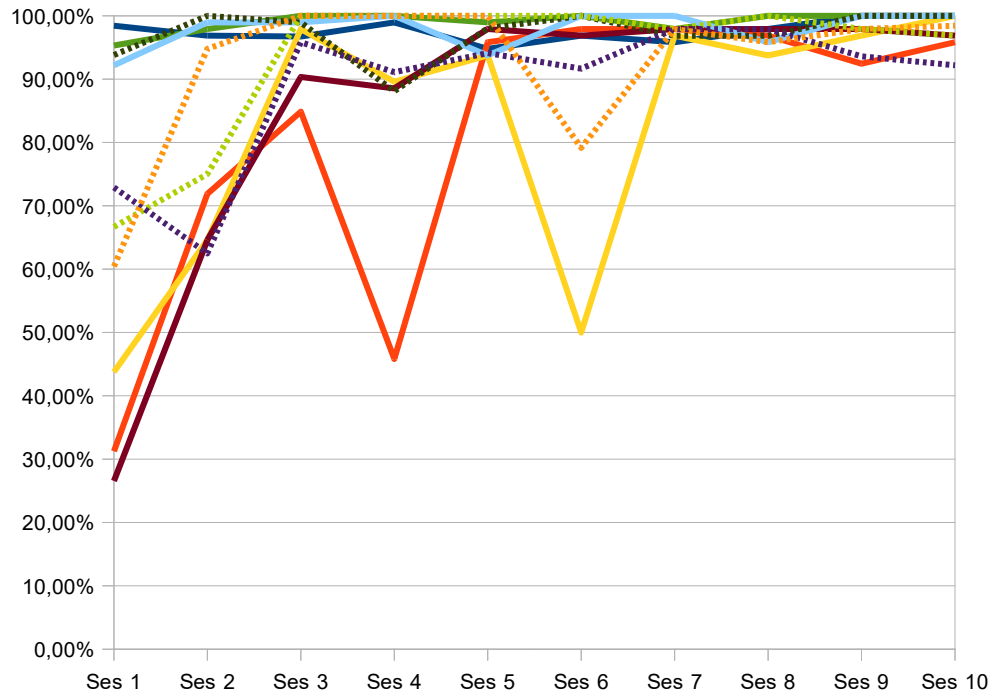
Reegli omandamine: õigete vastuste hulk



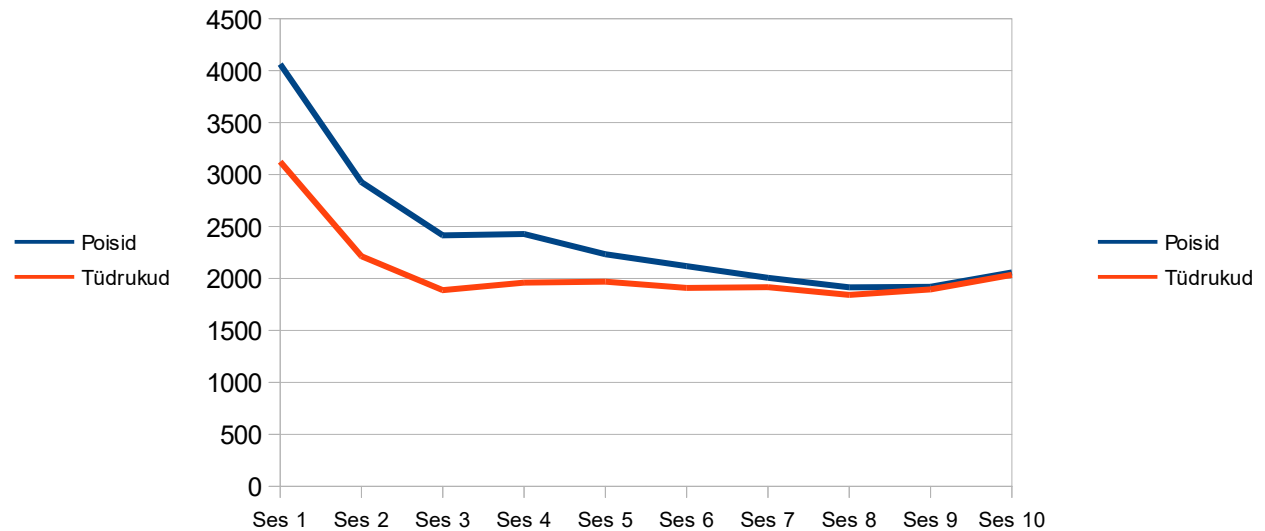
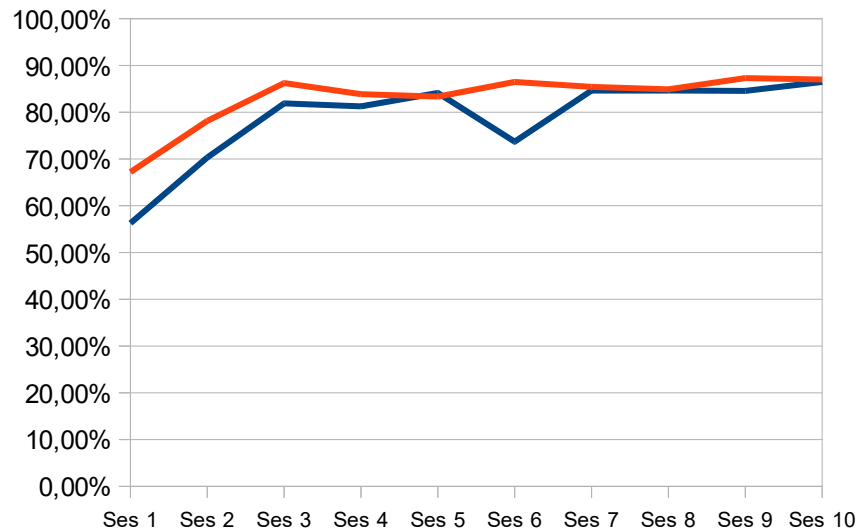
Reegli omandamine: keskmine vastamiskiirus



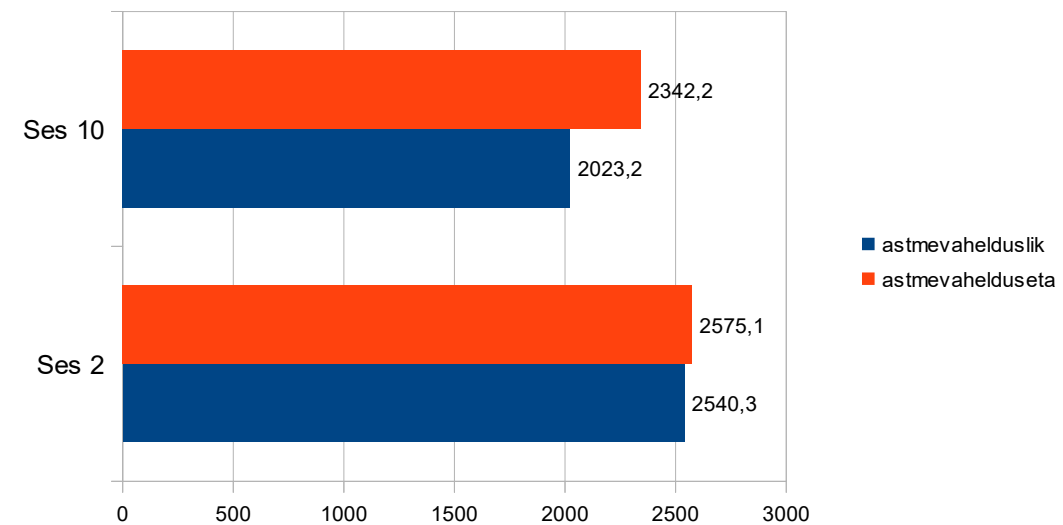
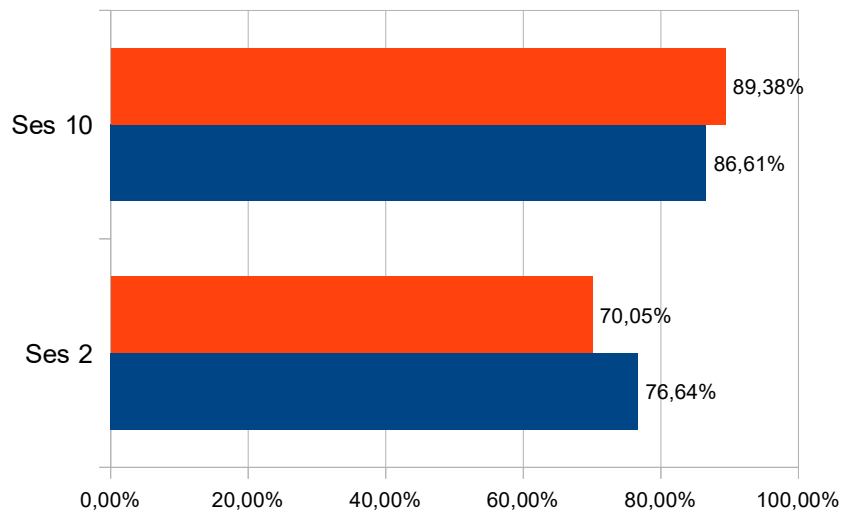
Tulemuste võrdlus kontrollgrupiga



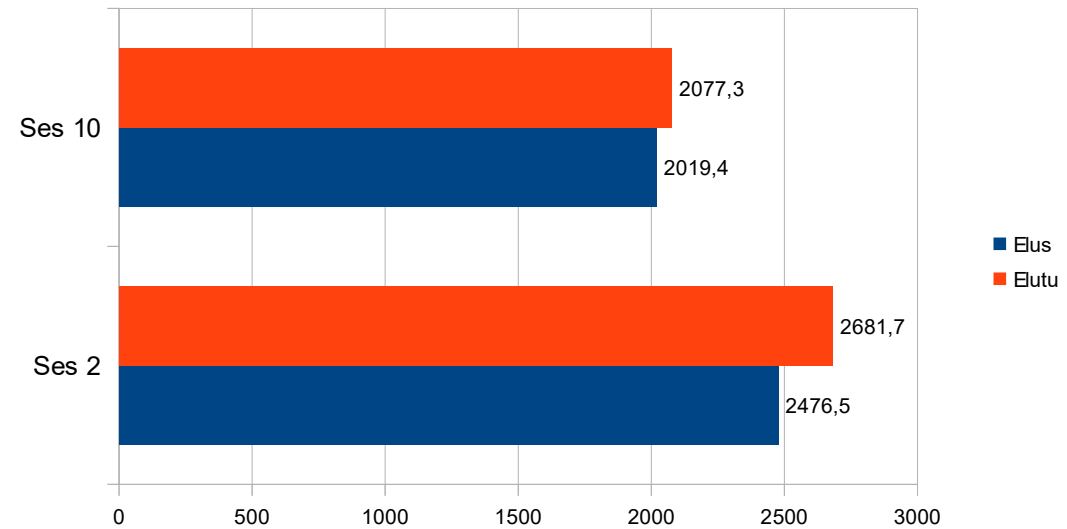
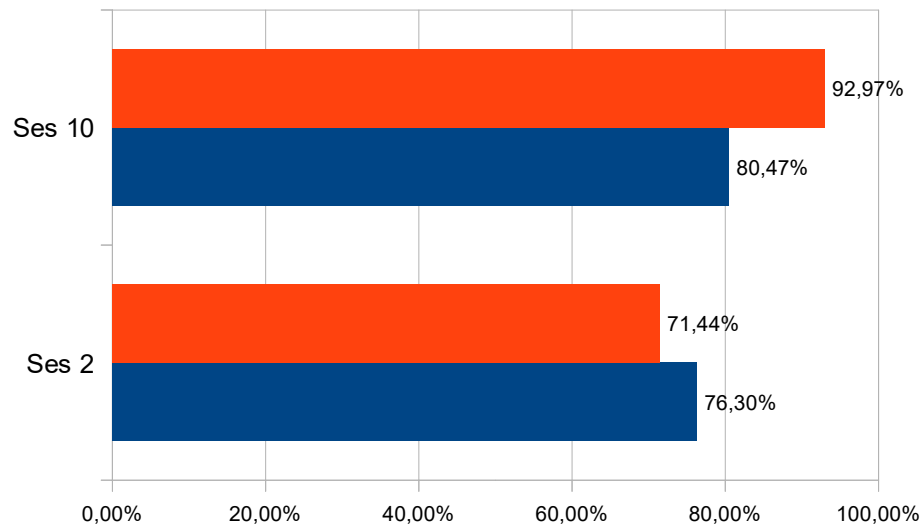
Tulemuste võrdlus: poisid-tüdrukud



Astmevahelduslikud ja astmevahelduseta v rvid



Elus ja elutud subjektid



Kokkuvõte 1

- Kaheksast lapsest kuus omandas reegli. Reegel omandati 3. sessiooniks ja omandamine toimus kolmel viisil: üle 90% õiged vastused al 1. sessioonist; alguses 50% õiged vastused ja 2–3 sessiooniga kiire tõus üle 90% peale; 50% õiged vastused lõpuni.
- Kuu aega hiljem tehtud kontrollsessiooni tulemused ei erinenud oluliselt 10. sessiooni tulemustest.
- Kontrollgrupi tulemused olid läbi uuringu 10% võrra kõrgemad ja 1000 ms kiiremad. Reegel omandati sarnaselt lastega 3. sessiooniks. Võrreldes vaid reegli omandanud kuue lapsega oli õigete vastuste hulk 10. sessioonil paari protsendi võrra madalam.

Kokkuvõte 2

- Poisid alustasid 10% ja 1000 ms võrra madalamate tulemustega kui tüdrukud, kuid lõpetasid samal tasemel. Ühtlustumine õigete vastuste hulgas 3. sessioonist, vastamiskiiruses 7. sessioonist.
- Paremini omandati astmevahelduseta ja elutute subjektidega verbid, kuid mõlema puhul vajasid lapsed veidi pikemat vastamisaega.
- Uuringuga jätkamiseks teha uus katse implitsiitselt ehk ilma juhusteta. Kaaluda sessioonide arvu vähendamist näiteks viiele sessioonile, kuid informantide hulga mitmekordistamist.



Kasutatud kirjandus

Ferman, Sara; Avi Karni. 2010. No childhood advantage in the acquisition of skill in using an artificial language rule. PLoS ONE 5, 10, 1–10.

Ferman, Sara; Avi Karni. 2014. Explicit versus implicit instruction: which is preferable for learning an artificial morphological rule in children?

Folia Phoniatria et Logopaedica 66, 77–87.